

# MINISTARSTVO POLJOPRIVREDE

306

Na temelju članka 75. stavka 11. Zakona o lovstvu («Narodne novine» br. 99/18.), ministar poljoprivrede, donosi

## PRAVILNIK O POTVRDI O PODRIJETLU DIVLJAČI I NJEZINIH DIJELOVA I NAČINU OZNAČAVANJA DIVLJAČI

### OPĆE ODREDBE

#### Članak 1.

Ovim se Pravilnikom propisuje obrazac Potvrde o podrijetlu divljači i njezinih dijelova (u daljem tekstu: Potvrda) te obrazac evidencije prometa divljači, način označavanja krupne divljači, način izdavanja evidencijskih markica te vođenje evidencije o izdanim i iskorištenim evidencijskim markicama za označavanje krupne divljači (u daljem tekstu: markica).

#### Članak 2.

Ovim se Pravilnikom u hrvatsko zakonodavstvo preuzimaju sljedeći akti Europske unije:

– Direktiva 2009/147/EZ Europskog parlamenta i Vijeća od 30. studenoga 2009. o očuvanju divljih ptica (kodificirana verzija) (SL L 20, 26. 1. 2010.), kako je zadnje izmijenjena i dopunjena Direktivom Vijeća 2013/17/EU od 13. svibnja 2013. o prilagodbi određenih direktiva u području okoliša zbog pristupanja Republike Hrvatske (SL L 158, 10. 6. 2013.).

#### Članak 3.

U ovome Pravilniku u uporabi su pojmovi sa sljedećim značenjem:

- a) *dijelovi divljači* – dijelovi tijela divljači (divljačina) i trofeji divljači za koje nije izdan propisani trofejni list;
- b) *držanje divljači* – posjedovanje divljači ili njezinih dijelova u vlastitom objektu namijenjenih osobnoj potrošnji u vlastitom domaćinstvu;
- c) *krupna divljač* – divljač navedena u članku 9. točki a. Zakona o lovstvu;
- d) *ostale životinjske vrste* – životinjske vrste koje se uklanjaju u skladu s člankom 63. stavkom 1. točkom 3. Zakona o lovstvu;

e) *premještanje divljači* – svako pomicanje, prenošenje ili prevoženje divljači od mjesta izlučenja tijekom trajanja lova, odnosno do završetka lova toga lovnoga dana;

f) *prevoženje divljači i njezinih dijelova* – prenošenje ili prevoženje divljači ili njezinih dijelova na površinama na kojima nije ustanovljeno lovište, odnosno svako prevoženje divljači ili njezinih dijelova nakon završenog lova;

g) *promet divljači i njezinih dijelova* – stavljanje na tržište divljači ili njezinih dijelova u skladu s odredbama posebnih propisa kojima se uređuje hrana i veterinarstvo.

## POTVRDA O PODRIJETLU DIVLJAČI I NJEZINIH DIJELOVA

### Članak 4.

(1) Potvrda je numerirana isprava koja se tiska u obliku knjižnog bloka na obrascu PPD (Prilog 1.).

(2) Knjižne blokove Potvrda izdaje Hrvatski lovački savez na zahtjev ovlaštenika prava lova, odnosno pravne ili fizičke osobe koja koristi površine izvan lovišta u skladu s člankom 11. stavkom 2. i člankom 46. Zakona o lovstvu (u daljnjem tekstu: ovlaštenik prava lova).

(3) Očevidnik izdanih Potvrda po lovištima i zemljištima iz članka 11. stavka 2. Zakona o lovstvu (u daljnjem tekstu: površine zemljišta) vodi Hrvatski lovački savez.

### Članak 5.

(1) Potvrdu ispunjava i izdaje ovlaštenik prava lova na temelju Dopuštenja za lov divljači i Zapisnika o obavljenom lovu, za svaki primjerak izlučene divljači i njezinih dijelova koji se prevozi ili stavlja u promet pod uvjetima propisanim ovim Pravilnikom.

(2) Potvrda se izdaje u četiri istovjetna primjerka. Prvi primjerak (izvornik) namijenjen je osobi koja je posjednik divljači i njezinih dijelova, drugi primjerak ovlaštenoj veterinarskoj organizaciji, treći primjerak ovlašteniku prava lova, a četvrti primjerak ostaje u bloku Potvrda.

(3) U Potvrdi je ovlaštenik prava lova dužan ispunjavati sve rubrike, u protivnom Potvrda nije važeća.

### Članak 6.

(1) Knjižni blokovi Potvrda zadužuju se i vode po lovnim godinama, a izdaju se sukcesivno. Ako je istovremeno u opticaju više knjižnih blokova Potvrda za iste površine zemljišta, ovlaštenik prava lova je dužan svaki zasebni knjižni blok zadužiti na odgovornu osobu te osigurati ispravno korištenje tih blokova.

(2) Ovlaštenik prava lova je dužan čuvati svoj primjerak Potvrde kao i blokove Potvrda do isteka važenja lovnogospodarskog plana.

(3) Evidenciju prometa divljači vodi ovlaštenik prava lova na obrascu PPD-1 (Prilog 2.).

(4) Ovlaštenik prava lova je dužan voditi očevidnik svih zaduženih Potvrda i Potvrda koje se nalaze u uporabi na obrascu OPPD koji je tiskan u prilogu ovoga Pravilnika i njegov je sastavni dio (Prilog 3.).

(5) Obrasce iz stavka 3. i 4. ovoga članka ovlaštenik prava lova može voditi i u elektroničkom obliku.

#### Članak 7.

Ostale životinjske vrste koje se uklanjaju s površina zemljišta u skladu s člankom 63. stavkom 1. točkom 3. Zakona o lovstvu, kao i njihovi dijelovi, mogu se premještati ili prevoziti samo uz Potvrdu, te se na njih odgovarajuće primjenjuju odredbe članka 4., 4. i 6. ovoga Pravilnika.

#### Članak 8.

(1) Dopuštena je trgovina s divljači koja je na popisu vrsta koji se nalazi u Dodatku I. DIO A ovoga Pravilnika.

(2) Za divljač s popisa vrsta iz Dodatka I. DIO B ovoga Pravilnika dopušta se prijevoz za prodaju, držanje za prodaju i nuđenje za prodaju, tek nakon provedenog savjetovanja s Europskom komisijom.

(3) Savjetovanje iz stavka 2. ovog članka provode Ministarstvo nadležno za poslove lovstva (u daljnjem tekstu: Ministarstvo) i Ministarstvo nadležno za poslove zaštite prirode, a rezultati savjetovanja objavljuju se na mrežnim stranicama Ministarstva.

### OZNAČAVANJE KRUPNE DIVLJAČI

#### Članak 9.

(1) Krupna divljač označava se evidencijskim markicama za označavanje krupne divljači (u daljnjem tekstu: markica), koje izdaje Ministarstvo.

(2) Markice se izdaju za svaku vrstu krupne divljači u skladu s dopuštenim izlučenjem, a vrijede samo za lovnu godinu i površinu zemljišta za koju su izdane.

(3) Radi ostvarivanja prava dopuštenog odstupanja u odstrjelu divljači propisanog posebnim propisom, ovlaštenik prava lova dužan je podnijeti Ministarstvu Zahtjev za izdavanje evidencijskih markica za označavanje krupne divljači na obrascu PPD-2 (Prilog 4.).

#### Članak 10.

Ministarstvo će povjeriti izradu markica, u skladu s propisanim uvjetima postupka nabave robe, usluga i ustupanju radova osobi koja jamči njihovu zaštitu i sigurnost.

#### Članak 11.

Evidenciju o izdanim i iskorištenim markicama po površinama zemljišta vodi Ministarstvo.

#### Članak 12.

(1) Markica je izrađena od plastike, ukupne dužine 218 mm i sastoji se od baznog dijela i užeg dijela za provlačenje.

(2) Bazni dio markice, uključujući i perforaciju za provlačenje drugog dijela markice, dužine je 108 mm, a širine 15 mm.

(3) Dio za provlačenje dužine je 110 mm od čega je nazubljeni dio 80 mm dužine i širine 10 mm, a preostali dio je dužine 30 mm i širine 7 mm.

(4) Na naličju baznog dijela markica sadrži otisnuto u crnoj boji oznaku Republike Hrvatske (RH), serijski broj, broj lovne godine važenja i oznaku divljači.

(5) Iznimno od stavka 4. ovog članka markica kojom se označava smeđi medvjed sadrži otisnuto u crnoj boji oznaku Republike Hrvatske (RH) serijski broj i broj kalendarske godine važenja.

(6) Markica je za svaku vrstu divljači označena drugom bojom.

(7) Izgled, oblik i oznake na markici po vrstama divljači tiskan je u Prilogu 5. ovoga Pravilnika.

#### Članak 13.

(1) Izlučena divljač označava se markicom neposredno nakon izlučenja, odnosno prije premještanja divljači.

(2) Živa divljač označava se markicom neposredno nakon hvatanja.

#### Članak 14.

(1) Divljač se označava provlačenjem markice kroz kožu na području podlaktice, potkoljenice ili kroz kožu na području trbušne stjenke kad je izvađena utroba (evisceracija), odmah nakon odstrjela, na način da se uži dio markice provuče kroz perforaciju na baznom dijelu markice.

(2) Živa divljač označava se na način da je poništena markica sastavni dio prateće dokumentacije.

#### Članak 15.

Divljač je pravovaljano označena markicom samo onda kada je markica postavljena u skladu s člancima 13. i 14. ovoga Pravilnika.

#### Članak 16.

Neiskorištene markice za proteklu lovnu godinu ovlaštenik prava lova obvezatan je vratiti Ministarstvu do 31. svibnja tekuće godine, uz popunjeni obrazac PPD-3 (Prilog 6.).

### PRIJELAZNE I ZAVRŠNE ODREDBE

#### Članak 17.

Prilozi 1. do 6. tiskani su u dodatku ovoga Pravilnika i njegov su sastavni dio.

#### Članak 18.

Potvrde koje su u uporabi danom stupanja na snagu ovoga Pravilnika vrijede do 31. ožujka 2020. godine.

#### Članak 19.

Danom stupanja na snagu ovoga Pravilnika prestaje važiti Pravilnik o potvrdi o podrijetlu divljači i njezinih dijelova i obilježavanju krupne divljači evidencijskim markicama (»Narodne novine«, br. 95/10 i 44/17).

Članak 20.

Ovaj Pravilnik stupa na snagu osmoga dana od dana objave u »Narodnim novinama«.

Klasa: 011-02/18-01/47

Urbroj: 525-11/1026-19-3

Zagreb, 4. veljače 2019.

Potpredsjednik  
Vlade Republike Hrvatske  
i ministar poljoprivrede  
**Tomislav Tolušić, dipl. iur., v. r.**

**PRILOG 1.**

*Obrazac PPD*

LOVIŠTE (površine zemljišta):

OVLAŠTENIK PRAVA LOVA:

LOVNA GODINA:

Serija: A

**POTVRDA O PODRIJETLU DIVLJAČI 0000001  
I NJEZINIH DIJELOVA**

Na temelju članka 75. stavka 3. Zakona o lovstvu (»Narodne novine«, br. 99/18) ovim se potvrđuje da je \_\_\_\_\_ iz \_\_\_\_\_  
ulica \_\_\_\_\_ br. \_\_\_\_, stekao/la \_\_\_\_\_ dana \_\_\_\_\_

(na koji način)

sljedeću vrstu divljači:

R. br.	VRSTA DIVLJAČI	KOLIČINA (kom./kg)	BROJ DOPUŠTENJA	BROJ ZAPISNIKA	BROJ MARKICE
1.					
2.					
3.					

4.					
5.					
6.					
7.					
8.					
9.					

Napomena (potpis osobe ovlaštene za prvi pregled odstrijeljene divljači i dr.):

U \_\_\_\_\_ dana \_\_\_\_\_

Odgovorna osoba

M. P.

\_\_\_\_\_

### PRILOG 2.

*Obrazac PPD-1*

Evidencija prometa divljači i njezinih dijelova za mjesec \_\_\_\_\_ godine \_\_\_\_\_

Lovište (površine zemljišta):

Ovlaštenik prava lova \_\_\_\_\_ Stručna osoba: \_\_\_\_\_

REDNI BROJ	VRSTA DIVLJAČI	KOLIČINA (kg)	VLASNIK	BROJ POTVRDE O PODRIJETLU DIVLJAČI	NAPOMENE


**PRILOG 3.**

*Obrazac OPPD*

Očevidnik zaduženih potvrda o podrijetlu divljači i potvrda koje se nalaze u upotrebi

Lovište (površine zemljišta): \_\_\_\_\_ Lovna godina: \_\_\_\_\_

Ovlaštenik prava lova: \_\_\_\_\_ Stručna osoba: \_\_\_\_\_

RB	BROJ BLOKA POTVRDA (od – do)	IME I PREZIME ZADUŽENE OSOBE	DATUM ZADUŽENJA	POTPIS	DATUM RAZDUŽENJA	POTPIS
1	2	3	4	5	6	7

(Stupci 1 i 2 ispunjavaju se odmah po primitku blokova Potvrda, a stupci od 3 do 7 u trenutku zaduženja, odnosno razduženja blokova Potvrda)

broj stranice/ukupan broj stranica

**PRILOG 4.**

*Obrazac PPD-2*

Lovoovlaštenik: \_\_\_\_\_

Adresa: \_\_\_\_\_

OIB: \_\_\_\_\_

**Zahtjev za izdavanje evidencijskih markica za označavanje krupne divljači**

Naručujem markice za označavanje krupne divljači za lovnu godinu \_\_\_\_ / \_\_\_\_ za državno – zajedničko lovište odnosno za površinu zemljišta: \_\_\_\_\_ i to za sljedeće vrste krupne divljači i količinu markica kako slijedi:

VRSTA KRUPNE DIVLJAČI	KOMADA

Datum:

Odgovorna osoba

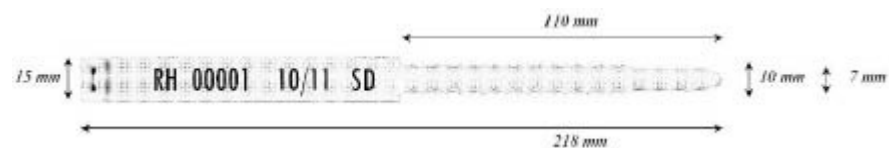
(ime i prezime i potpis)

\_\_\_\_\_

**PRILOG 5.**

IZGLED, OBLIK I OZNAKE NA EVIDENCIJSKOJ MARKICI PO VRSTAMA DIVLJAČI





- jelen obični: RH 00001 lov. godina JO – plava boja
- jelen lopatar: RH 00001 lov. godina JL – ljubičasta boja
- jelen aksis: RH 00001 lov. godina JA – smeđa boja
- srna obična: RH 00001 lov. godina SO – crvena boja
- divokoza: RH 00001 lov. godina DI – narančasta boja
- muflon: RH 00001 lov. godina MF – žuta boja
- svinja divlja: RH 00001 lov. godina SD – bijela boja
- smeđi medvjed: RH 00001 kal. godina MS – zelena boja

**PRILOG 6.**

*Obrazac PPD-3*

**Evidencija o izdanim i iskorištenim evidencijskim markicama za označavanje krupne divljači**

Lovoovlaštenik: \_\_\_\_\_

Lovište (površine zemljišta): \_\_\_\_\_

Lovna godina: \_\_\_\_\_

VRSTA DIVLJAČI	BROJ IZDATNICE	ISKORIŠTENE komada	VRAĆENE komada


<b>VRSTA DIVLJAČI</b>	<b>BROJEVI VRAĆENIH MARKICA</b>		<b>VRSTA DIVLJAČI</b>	<b>BROJEVI VRAĆENIH MARKICA</b>

Datum:

Odgovorna osoba

(ime i prezime i potpis)

---

**\* Brojevi vraćenih evidencijskih markica mogu se navoditi pojedinačno i u nizovima**

#### **DODATAK I.**

##### DIO A

1. sve vrste krupne divljači

2. sve vrste sitne dlakave divljači

3. pernata divljač:

fazan – gnjetlovi (*Phasianus* sp. L.) – *Phasianus colchicus*

trčka skvržulja (*Perdix perdix* L.)

golub divlji:

– grivnjaš (*Columba palumbus* L.)

patke divlje:

– gluhara (*Anas platyrhynchos* L.)

##### DIO B

pernata divljač:

šljuke:

– bena (*Scolopax rusticola* L.)

– kokošica (*Gallinago gallinago* L.)

guska divlja lisasta (*Anser albifrons* Scopoli.)

patke divlje:

– glavata (*Aythya ferina* L.)

– krunasta (*Aythya fuligula* L.)

– kržulja (*Anas crecca* L.)

liska crna (*Fulica atra* L.)